



LIFE

**IMPACT
RAPPORT**

2021

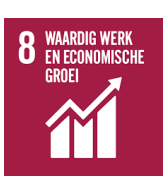
VOORWOORD

Welkom bij LIFE!

Daar is die dan! Het 2de impactrapport van het LIFE project. 2021 was een jaar vol uitdagingen, aanpassingen en successen. In 2021 hadden we wederom te maken met veel coronamaatregelen. Doordat we een sociaal maatschappelijk project zijn konden we gelukkig de workshops en coaching sessies blijven voortzetten. Daarnaast hadden we te maken met een kwetsbare doelgroep die juist tijdens de coronacrisis extra aandacht nodig had. Af en toe was het dus omschakelen en improviseren, maar laat dat gelukkig één van de beste eigenschappen van het LIFE project zijn! We hebben 4 mooie trajecten neergezet met positieve resultaten voor moeder en kind.

Veel leesplezier toegewenst!

Sahar Nazar Coördinator LIFE project



INHOUDSOPGAVE

- 1 Inleiding
- 2 Impact@LIFE
- 3 2021 impact
- 4 Persoonlijk impact
- 5 Doelen 2022
- 6 Slotwoord



1. INLEIDING

(Kinder)Armoede gaat niet alleen over gebrek aan geld of eten. Het gaat ook over isolement, uitsluiting en de schaamte die daarvan het gevolg zijn. Toch is Ambivert Consultancy ervan overtuigd dat we meer geld moeten besteden aan preventie dan aan bestrijding. Want het effect van geld investeren in bestrijding is van korte duur, een pleister op de wond. We moeten juist meer geld investeren in het ontwikkelen en begeleiden van ouders. Hieronder een aantal cijfers om het te benadrukken:

- In heel Nederland leefde in 2020 6,9% van de minderjarige kinderen in een gezin dat moest rondkomen van een laag inkomen; 3,1% langdurig.
- 14 procent van kinderen met een Nederlandse achtergrond woonde in 2021 bij één ouder. Bij een niet-westerse migratieachtergrond gaat het om 23 procent. (NJI2022)
- In de provincie Groningen was dat 8,3% van alle minderjarige kinderen (jonger dan 18 jaar) en 3,9% langdurig.
- 15 % van de kinderen in Groningen groeit op in een eenoudergezin. (SPB2020)

De meeste eenoudergezinnen zijn vrouwelijk, in 7 op de 8 gevallen gaat het om alleenstaande moeders. Bij deze doelgroep weerspiegelt de grote sociale ongelijkheid eveneens een uitgesproken genderongelijkheid. Hierbij kan je gerust zeggen dat vrouwen kwetsbaarder zijn voor armoede dan mannen. Dit komt omdat vrouwen vaak na een scheiding de zorg van de kinderen op zich nemen. Ook hebben ze af te rekenen met structurele drempels op de arbeidsmarkt, zoals de loonkloof en onderbetaalde zorgberoepen.

Bijna 50% van de alleenstaande moeders leeft in armoede en kan moeilijk rondkomen. Bijna een op de vijf moeders leeft van een bijstandsuitkering. maar ook in de groep werkende armen zijn alleenstaande moeders oververtegenwoordigd.

De obstakels waar deze doelgroep tegenaan lopen:

- Laag inkomen
- Schulden
- Sociaal isolement
- Geen netwerk
- Psychische/ lichamelijke klachten
- Wet en regelgeving dat niet aansluit op hun situatie
- Opvoedingsproblematiek

Een opeenstapeling van problemen zorgt ervoor dat alleenstaande moeders moeilijk uit de armoedespiraal komen. Ze zitten vaak klem tussen werk dat geen rekening houdt met hun zorgtaken. Thuis zijn ze immers alleen verantwoordelijk voor het huishouden en de zorg voor de kinderen. Hierdoor komen ze in situaties terecht waarin ze moeten kiezen tussen 2 onmogelijke keuzes. Ook hebben ze te maken met beleid dat niet is afgestemd op hun specifieke situatie. Ze kunnen geen kant op. Tijd of financiële ruimte om hun situatie te verbeteren, ontbreekt. Hierdoor raken ze vaak gestrest/overbelast en hebben ze moeite met het creëren van balans. Vandaar dat het LIFE project deze doelgroep extra ondersteuning aanbiedt om in (financieel) balans te blijven.

2. IMPACT@LIFE

LIFE MISSIE

Het is donderdagmiddag 12 uur. Ik heb met Andrea afgesproken in het mooie Noorderplantsoen. Het zonnetje schijnt volop, dus kunnen we genieten van een mooie wandeling. Andrea is alleenstaande moeder (35) met een zoon van 18 jaar oud. Sinds het LIFE traject is het leven van Andrea in compleet veranderd. Andrea zit nu al 3 maanden in het parttime ondernemerschapstraject van de gemeente Groningen (PTO). Ze wil graag haar eigen coaching praktijk opzetten. Daarnaast gaat Andrea over 2 maanden uit budget beheer van de GKB. Een eigen bedrijf en de volledige verantwoordelijkheid over haar financiën. Dat is niet niks zegt Andrea tegen mij met een grote glimlach op haar gezicht! Waarop ik haar antwoord... **THATS LIFE!**

Het bovenstaande omschrijft de LIFE missie. Zelfvertrouwen, kracht en kennis!! Om deze moeders zo goed mogelijk te begeleiden organiseert LIFE de volgende activiteiten:

- Interactive workshops
- Individuele coaching:

Loopbaanbegeleiding

Branche oriëntatie

- Administratieve vaardigheden

Door zelfinzicht, kennisoverdracht en een positieve mindset willen we deze vrouwen de regie over hun leven teruggeven.

LIFE DOEL

LIFE legt de focus op:

- verbeteren van de sociaal maatschappelijke kansen voor moeder en kind
- het tegengaan van kinderarmoede

Geen een kind hoeft in Nederland in armoede te leven. Kinderen groeien in armoede op doordat hun ouders arm zijn. De reden waarom ouders in armoede terecht komen loopt ver uiteen. De een is het overkomen en de ander heeft niet voldoende kennis over financiële wet en regelgeving gehad. Helaas gaat al het geld voor armoedebestrijding naar tijdelijke oplossingen. Wij investeren liever in het duurzaam ontwikkelen van moeders. Het vergroten van hun redzaamheid staat hierbij voorop.

50%

VAN DEELNEMERS HEEFT NA
LIFE
VRIJWILLIGERS/ WERK
OF OPLEIDING



MOM & KIDS @ WORK



3. ONZE 2021 IMPACT

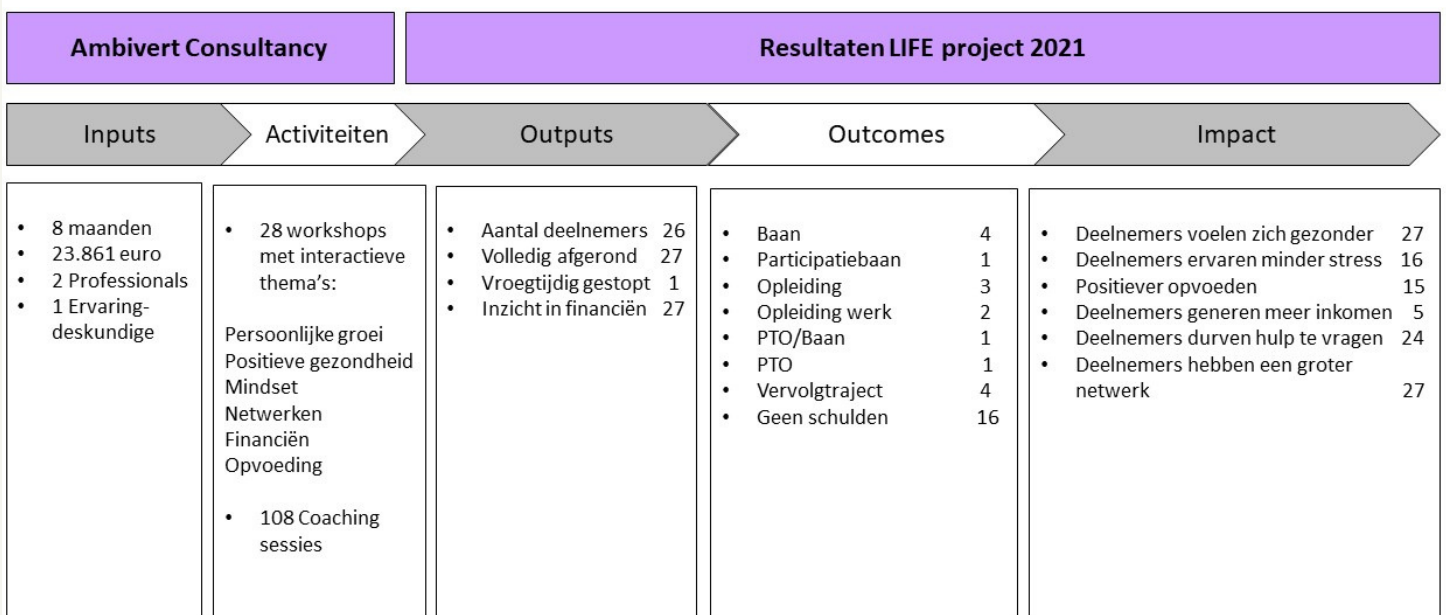
Om te weten wat we in 2021 bereikt hebben en om verbeterpunten te analyseren hebben we nu ook weer een impactmeting gedaan. De impactmeting is tot stand gekomen door het gebruik maken van de volgende tools

- Digitale enquête bij aanvang van het traject
- Digitale enquête na beëindiging van het traject
- Evaluatieverslagen n.a.v. coaching gesprekken
- Monitoringsoverzicht digitaal

De resultaten van 2021 hebben we vormgegeven in het onderstaand overzicht genoemd de Theory of Change (TOC). Op deze manier kunnen we precies zien hoe onze interventies tot veranderingen hebben geleid. Daarnaast kunnen we ook eventuele knel/verbeterpunten analyseren.

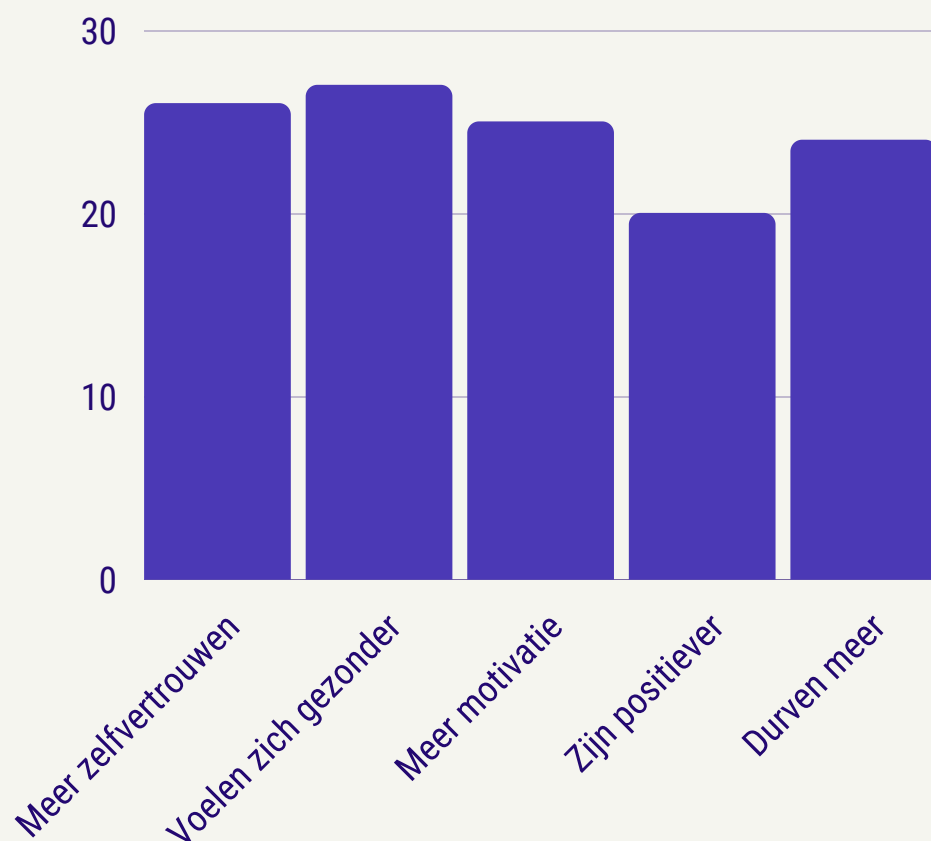
Ook dit jaar weer mooie resultaten! Levens veranderende gebeurtenissen met positief impact! 50% van de deelnemers heeft een doorstart gemaakt naar werk/opleiding of een vervolgtraject. Het LIFE project heeft als voornaamste doel het creëren van balans in het leven van moeder en kind. Dat deelnemers uiteindelijk doorstromen naar een vervolg is geen harde eis voor deelname. Juist door het LIFE traject zo laagdrempelig mogelijk aan te bieden boeken we succes!

Een klein voorbeeld: 3 LIFE deelnemers zaten ten tijde van het LIFE traject in de ziektewet. Binnen een periode van 6 maanden hebben deze deelnemers hun werk weer kunnen hervatten. Dit laat wederom zien dat het volgen van een LIFE traject bevorderend is voor lichaam en geest. De workshops Mindset en Fitgaaf zijn hierbij van toegevoegde waarde.



Behalve de mooie eindresultaten die in TOC 2021 staan omschreven hebben deelnemers op het gebied van persoonlijke groei en ontwikkeling ook veel vooruitgang geboekt. Deze resultaten zijn van essentieel belang voor het vergroten van de financiële weerbaarheid. Daarom verdienen ook deze resultaten een plekje op de voorgrond!

WHAT DID LIFE DO FOR YOU?



Legenda :

- 26 deelnemers geven aan dat ze na het volgen van een LIFE traject meer zelfvertrouwen hebben.
- 27 deelnemers geven aan dat ze na het volgen van een LIFE traject gezonder zijn gaan leven.
- 25 deelnemers geven aan dat ze na het volgen van een LIFE traject meer motivatie hebben om doelen te stellen en stappen te maken.
- 20 deelnemers geven aan dat ze na het volgen van een LIFE traject positiever in het leven staan.
- 24 deelnemers geven aan dat ze na het volgen van een LIFE traject meer hulp durven te vragen.

16

Deelnemers zijn schuldvrij!

16

Deelnemers zijn doorgestroomd !

3

Deelnemers zijn vanuit de ziektewet weer aan het werk

4. PERSOONLIJKE IMPACT

Het persoonlijke impact dat deelname aan het LIFE traject heeft op deelnemers verschilt natuurlijk per individu. Om deze groei toch zo goed mogelijk in kaart te brengen worden deelnemers na deelname geïnterviewd. Hieronder een overzicht van de belangrijkste resultaten.

Zelfvertrouwen: Aan het begin van het traject en na afloop wordt de deelnemers gevraagd hoeveel zij van zichzelf houden en hoe gelukkig ze zijn. We zien dat deelnemers zich na deelname een hogere score geven dan voor deelname. Dit laat zien dat het zelfvertrouwen van deelnemers na deelname van het LIFE traject gestegen is.

Gezondheid: Door het volgen workshop Voeding & Beweging krijgen deelnemers meer inzicht in hun eigen levensstijl en eetgedrag. Tijdens de intake krijgen de deelnemers de vragenlijst Mijn Positieve Gezondheid. Na deelname van het LIFE traject vragen we deelnemers opnieuw de vragenlijst in te vullen. Uit de resultaten van de 2de meeting blijkt dat deelnemers zich gezonder voelen en minder klachten ervaren als voorheen.

Motivatie: Het inschatten van motivatie is soms erg lastig te meten. Want wanneer is iemand gemotiveerd? Als diegene bepaalde handelingen verricht of ander gedrag vertoont? Daarom stellen we aan deelnemers voor deelname de vraag wat ze verwachten van hun eigen werkhouding tijdens het traject. Na afloop van deelname stellen we weer opnieuw de vraag wat ze zelf vonden van hun werkhouding en wat hun plannen zijn voor na het traject. Ook hierin zien we dat deelnemers een groot deel van de deelnemers na het volgen van het LIFE traject voor zichzelf doelen stelt.

Positiviteit: Op de vraag of deelnemers na het volgen van een LIFE traject positiever zijn geworden antwoordt iedereen volmondig JA. Behalve de vraag zien we ook aan de doelen die de deelnemers zichzelf stellen dat ze positiever in het leven staan en klaar zijn voor een nieuwe uitdaging. Ook zien we bij veel deelnemers kleine gedragsveranderingen op het gebied van uiterlijke verzorging. Ze komen vaak onzeker binnen en bloeien uit tot krachtige powervrouwen

Lef: Het vragen van hulp is iets wat niet voor elke deelnemer vanzelfsprekend is. Maar naarmate het traject loopt zien we dat meer deelnemers uit hun schulp komen en meer zelfvertrouwen krijgen. En doordat ze meer zelfvertrouwen krijgen durven ze ook meer. Dat meer durven uit zich niet alleen in kleine gedragsveranderingen maar ook het stellen van doelen. In sommige gevallen gaan deze vrouwen zelfstandig op pad om ondersteuning te vragen bij het behalen van hun doelen.

5. DOELEN 2022

Behalve de mooie resultaten van 2021. Willen we ook graag vooruitkijken naar het nieuwe jaar. Het is daarom ook een vereiste dat we jullie meenemen in onze plannen!

1

4 LIFE trajecten in Groningen

Door het aanbieden van 4 trajecten in Groningen willen we 30 alleenstaande moeders uit de stad Groningen ondersteunen en begeleiden. Dit gaan we doen door het aanbieden van LIFE trajecten bij Wijkteams en sociaal maatschappelijke instellingen. Het LIFE traject zal o.a. aangeboden worden bij de Queit en het Floreshuis.

2

Opschalen naar Leeuwarden

Tevens willen we in 2022 opschalen naar Leeuwarden. Hier zullen we beginnen met een pilot traject voor 7 deelnemers uit Leeuwarden. We gaan o.a. samenwerken met gemeente Leeuwarden, het Gezinslab Leeuwarden Oost en Dreamfabryk. Het doel is om in het najaar van 2022 dit op te starten.

3

Uitbreiden van het team/ partners

Omdat het LIFE traject opschaaft is het meer dan logisch dat ook het team uitgebreid zal worden. Daarom zullen we in 2022 een vacature open stellen voor een nieuwe coach/trainer. Daarnaast zullen we ook op zoek gaan naar nieuwe samenwerkingspartners in de stad Groningen. We willen namelijk zoveel mogelijk moeders bereiken en daarvoor is een efficiënte samenwerking binnen het sociaal domein van groot belang.

4

LIFE als Social Enterprise

Op dit moment zijn we druk bezig om te kijken naar mogelijkheden om LIFE om te zetten in een Social Enterprise. Afhankelijk van subsidies en draagvlak staan deze plannen in de pijpleiding. Daarnaast zullen we in 2022 ook deelnemen aan impacttraining van AVANCE. Dit wordt mede mogelijk gemaakt door Aegon. Hierdoor kunnen we de strategie van LIFE nog beter onderzoeken en bijsturen.

54

DEELNEMERS@LIFE

32 MOEDERS

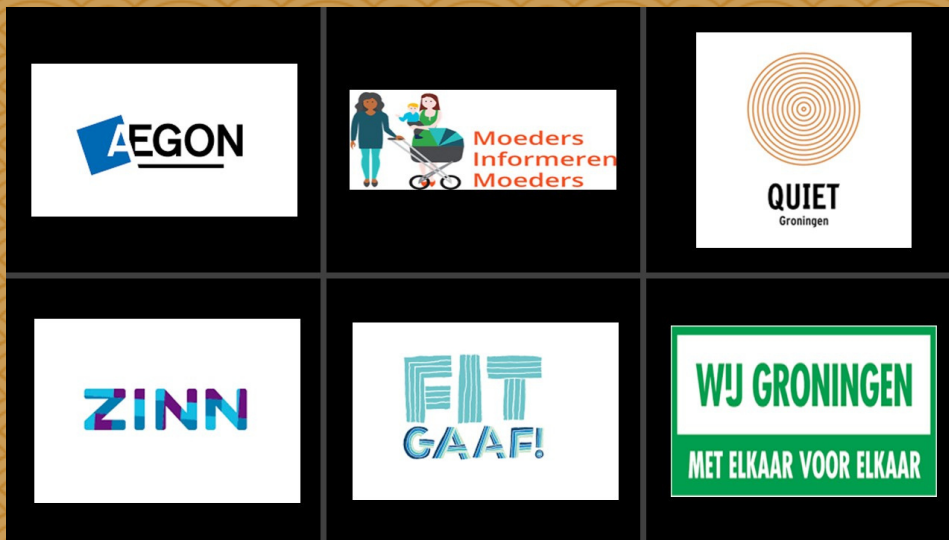
ZIJN WEER BACK @ LIFE !!



6. SLOTWOORD

De afgelopen 3 jaar heeft het LIFE project mooie resultaten bereikt en daarmee ook daadwerkelijk verschil kunnen maken in het leven van moeder en kind! Het LIFE project kan geen impact maken zonder hulp van alle partners. Daarom gaat onze dankbaarheid uit naar jullie allen. Dankbaar voor het vertrouwen, voor de financiële ondersteuning en samenwerking.

Ambivert Consultancy
Rembrandt van Rijnstraat 258
9718 PV Groningen
0648121036
www.ambivertconsultancy.nl
info@ambivertconsultancy.nl



WE BEDANKEN
IEDEREEN VOOR HET STEUNEN VAN
HET LIFE PROJECT